

Bezpieczeństwo

1. Oprawa powinna być montowana, naprawiana i konserwowana przez odpowiednio wykwalifikowaną osobę. Niewłaściwy montaż lub modyfikowanie niesie za sobą ryzyko porażenia prądem elektrycznym.
2. Montaż oprawy musi być przeprowadzony w zgodzie z przeznaczeniem urządzenia oraz według niniejszej instrukcji.
3. Podczas instalacji lampy na otwartym powietrzu, nie należy nigdy podłączać zasilania w warunkach podwyższonej wilgotności powietrza.
4. W czasie montażu lub konserwacji, należy upewnić się, że zasilanie jest odłączone. Przy podłączaniu lampy do sieci zasilającej, należy upewnić się, że jej parametry są zgodne z wymaganiami oprawy. Należy pamiętać o podłączeniu przewodu ochronnego. Po okablowaniu oprawa jest zasilona i gotowa do działania.
5. Nie należy dotykać urządzenia mokrymi lub wilgotnymi rękami.
6. Należy być bardzo ostrożnym przy dotykaniu oprawy oświetleniowej podczas jej pracy. Następujące części oprawy – klosz z soczewką (szczególnie!), górna część obudowy (szczególnie!), dolna część obudowy oraz wsporniki – mogą być bardzo gorące! Przed jakimikolwiek pracami konserwacyjnymi należy odczekać wystarczająco długo, aby te elementy ostygły.
7. W przypadku podejrzenia uszkodzenia elektrycznych części urządzenia (zasilacz, przewód zasilający), nie należy go używać.
8. Urządzenie powinno być montowane w sposób umożliwiający swobodne odprowadzanie ciepła. W szczególności zabronione jest zakrywanie całkowicie lub choćby częściowo klosza z soczewką, a także zarówno górnej jak i dolnej części obudowy. Te elementy muszą pozostać niezakryte w celu zapewnienia poprawnego działania.
9. Aby zapewnić poprawne działanie urządzenia należy dokonywać jego okresowych przeglądów.
10. Producent nie gwarantuje poprawnego działania i nie jest odpowiedzialny za jakiegokolwiek szkody lub obrażenia wynikające z instalacji, napraw lub przeglądów wykonywanych niezgodnie z instrukcją, ogólnie przyjętymi zasadami instalacji, branżowymi zasadami bezpieczeństwa, umyślnego działania lub jeśli instalacja była przeprowadzana przez osobę nieposiadającą odpowiednich kwalifikacji lub pozwoleń.

Ochrona środowiska

1. Kartonowe lub papierowe elementy opakowania powinny być poddane recyklingowi lub złożone w kontenerze przeznaczonym na odpady papierowe, podczas gdy plastikowe elementy opakowania powinny być złożone w kontenerze przeznaczonym na odpady z tworzyw sztucznych.
2. Zużyte urządzenie nie może być wyrzucone jako odpadki gospodarstw domowych, a musi być dostarczone do specjalnego punktu zbiórek WEEE.

Gwarancja

1. Gwarancja jest ważna 24 miesiące od daty zakupu.
2. Gwarancja nie obejmuje uszkodzeń mechanicznych, uszkodzeń spowodowanych niewłaściwą instalacją, użytkowaniem lub modyfikacjami urządzenia, jak również zmianami związanymi z naturalnym zużyciem i starzeniem się produktu i jego elementów.
3. Producent zastrzega sobie prawo do braku odpowiedzialności za niewłaściwe działanie urządzenia, które jest wynikiem ingerencji w konstrukcję oprawy oświetleniowej przeprowadzoną przez użytkownika bez zgody producenta.
4. Obszar zastosowań oprawy: oświetlenie zewnętrzne (chodniki, tereny osiedlowe, tereny rekreacyjne, itp.).

Postępowanie ze zużytym urządzeniem



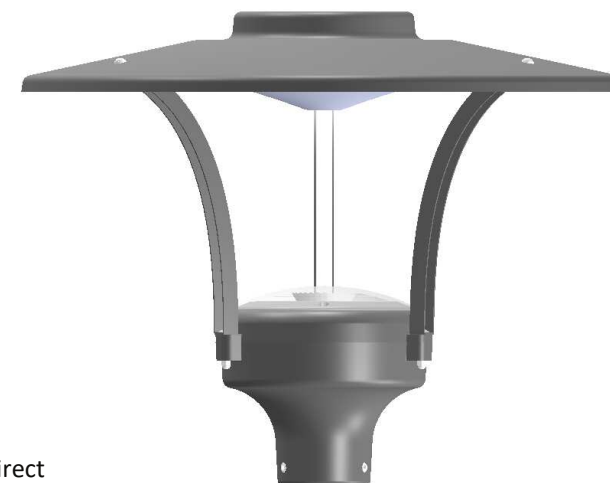
Zgodnie z ustawą z dnia 29 lipca 2005 roku o zużytym sprzęcie elektrycznym i elektronicznym oraz ustawą z dnia 24 kwietnia 2009 roku o bateriach i akumulatorach, niniejsze urządzenie, po zużyciu, ze względu na zawarte substancje niebezpieczne podlega zbiórce zużytego sprzętu elektrycznego i elektronicznego. Szczegółowe informacje dotyczące zbiórki można uzyskać w gminnych jednostkach.



Intelight Sp. z o.o.
8, Rydygiera st.
PL-01 -793 Warszawa

OPRAWY ZEWNĘTRZNE

PROMENAD LED Indirect



Wersja:
 PROMENAD LED Indirect

INSTRUKCJA INSTALACJI I UŻYTKOWANIA

Napięcie zasilania	Źródło	Kolory obudowy	Montaż na słupach	Stopień IP	Klasa izolacji
230 VAC / 50Hz	LED	Czarny RAL 9005 Szary RAL 7045	Ø60, Ø48*, Ø42*	IP66	I

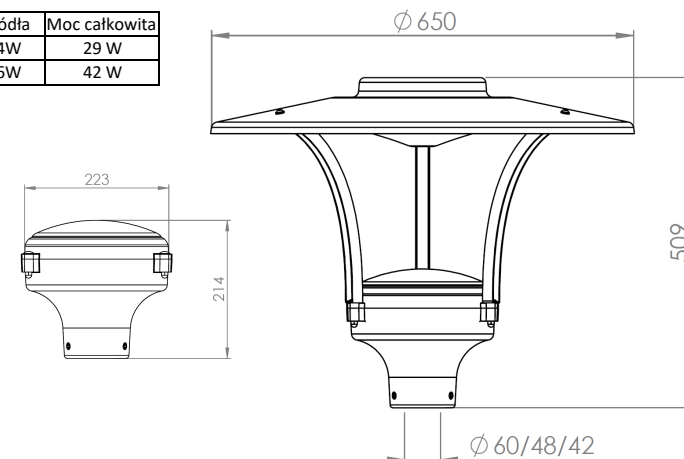
* wymaga zastosowania adaptera

Temperatura	Zakres temperatur pracy	Temperatura maksymalna punktu pracy
	Ta = -30°C ÷ +40°C	Tc = max. +125°C, na szczycie dyfuzora, przy Ta = +25°C

Wersje	Moc źródła	Moc całkowita
Promenad LED Indirect 30	LED 24W	29 W
Promenad LED Indirect 45	LED 36W	42 W

Wymiary i wagi	
Średnica [mm]	650** 223***
Wysokość **** [mm]	509** 214***
Waga [kg]	6,2

/ z reflektorem / bez reflektora
 **** bez słupa



Instalacja oprawy

Wprowadzenie

1. Przed przystąpieniem do instalacji, należy wyjąć oprawę z opakowania i zapoznać się z załączoną instrukcją montażu i użytkowania.
2. Należy upewnić się, że zasilanie sieciowe jest odłączone.
3. Określić średnicę słupa (8), na którym oprawa ma być zamontowana (słup nie jest częścią zestawu lampy).
4. Zależnie od średnicy, instalacja może wymagać specjalnej tulei redukcyjnej (7). Dla Ø60 nie jest konieczna żadna tuleja. Słupy Ø48 i Ø42 wymagają odpowiedniej tulei, innej dla każdej ze średnic (załączone w zestawie).
5. Oprawa dostarczana jest w dwóch osobnych zestawach: zestaw korpusu oprawy (A) i zestaw kapelusza-odbłyśnika (B).
6. Zestaw korpusu oprawy (A) dostarczany jest w postaci całkowicie zmontowanej (za wyjątkiem tulei redukcyjnych, które dostarczane są jako akcesoria i z zastrzeżeniem, że wsporniki wymagają obrócenia).
7. Zestaw kapelusza-odbłyśnik (B) dostarczany jest w postaci zmontowanej (1), jedynie nakrętki i podkładki (9, 10 i 11) montażowe dostarczane są w postaci niezmontowanej.
8. Tuleje redukcyjne (do słupów Ø48 i Ø42) nie są zamontowane, dostarczane są jako dodatkowe akcesoria.
9. Oprawa jest dostarczana z kablem zasilającym o długości 4m (już podłączonym do kostki zasilającej).

Montaż korpusu oprawy na słupie

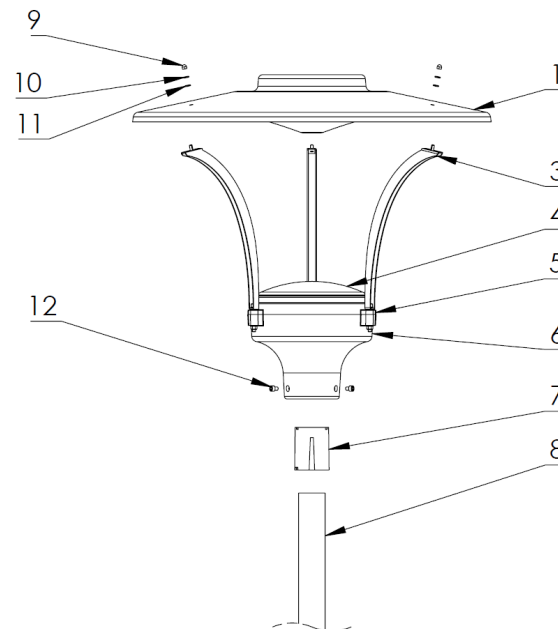
10. Przed instalacją należy sprawdzić średnicę słupa. Montaż jest możliwy na słupach o następujących średnicach: 60mm, 48mm and 42mm. Jeśli słup ma średnicę 60mm, oprawę można zamontować bezpośrednio na słupie. Jeśli jest to 48mm lub 42mm – należy zastosować odpowiednią tuleję redukcyjną (są one odpowiednio opisane – 98230/48 lub 98229/42 – trzeba się upewnić, że zastosowano właściwą dla danego słupa). Włóż właściwą tuleję (7) w okrągły otwór montażowy dolnej części obudowy (6). Należy zrównać wypustkę na tulei z rowkiem w otworze. Kształt tulei zapewnia odpowiednie trzymanie w otworze poprzez sprężynowanie tulei, dzięki temu nie musi ona być osobno mocowana.
11. Przeprowadzić kabel zasilający przez słup montażowy.
12. Nałożyć korpus oprawy (z lub bez tulei, zależnie od średnicy słupa) na słup montażowy. Upewnić się, że jest wsunięty do końca otworu (około 75-78mm), następnie umocować go za pomocą wkrętów (12).

Montaż wsporników oraz kapelusza-odbłyśnika

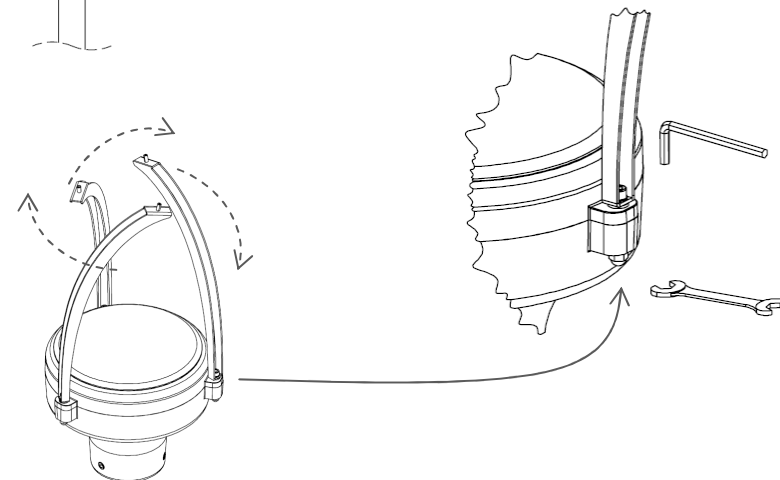
13. Obrócić wszystkie trzy wsporniki (3) jak pokazano na rysunku tak, aby były przygotowane do montażu zestawu kapelusza-odbłyśnika (B). Na tym etapie nie należy ich skręcać.
14. Przygotować nakrętki (9) i podkładki (10 i 11) do montażu kapelusza-odbłyśnika.
15. Kapelusz-odbłyśnik (1) ma 3 otwory przygotowane pod śruby. Należy nałożyć zestaw kapelusz-odbłyśnik (1) na wsporniki (3), upewniając się, że wszystkie trzy otwory zrównały się z gwintami śrub w górnej części wsporników (3).
16. Przykręcić całość wstępnie trzema zestawami mocowań (9, 10 & 11) do gwintów śrub na wspornikach (3). Należy zacząć od podkładki gumowej (11), kolejno należy włożyć podkładkę metalową (10), a następnie użyć nakrętki (9).
17. Upewnić się, że wszystkie elementy są idealnie wyrównane, szczególnie wsporniki (3) względem zarówno kapelusza-odbłyśnika (1) jak i korpusu oprawy. Następnie należy dokręcić wszystkie mocowania – nakrętki kapelusza (9), jak też i mocowania na wypustkach montażowych w dolnej części korpusu oprawy (6).
18. Montaż jest zakończony.

Podłączenie zasilania i informacje końcowe

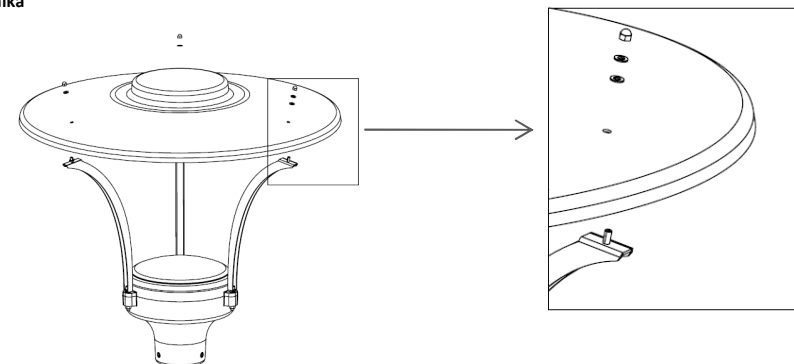
19. Aby ukończyć instalację, połączyć kabel zasilający do przyłącza zasilającego / złączki. Każdy przewód musi być podłączony zgodnie ze standardowymi kolorami i oznakowaniem. Kabel trzyprzewodowy należy podłączyć następująco: faza do "L", neutralny do "N", ochronny do "PE".
20. Przed załączeniem zasilania, upewnić się że wszystkie połączenia mechaniczne i elektryczne zostały przeprowadzone prawidłowo i są bezpieczne.
21. Oprawa jest gotowa do zasilania.
22. Przed jakąkolwiek czynnością konserwacyjną, naprawą lub demontażem, odłączyć oprawę od sieci zasilającej i odczekać min. kilka minut aby pozwolić elementom oprawy (szczególnie górnej części korpusu (5) lub kłoszowi (4)) na ostygnięcie.
23. Przestrzeganie wszystkich wskazówek i reguł bezpieczeństwa zapewni wydajną pracę oprawy oświetleniowej i jej bezpieczne użytkowanie.
24. Uwaga: w przypadku konieczności uzyskania dodatkowych wskazówek lub w przypadku rozbieżności między instrukcją a dostarczonym zestawem, proszę skontaktować się z regionalnym biurem sprzedaży lub dystrybutorem w celu uzyskania informacji.



Montaż wsporników



Montaż kapelusza-odbłyśnika



Składowe oprawy

- 1 – kapelusz-odbłyśnik
- 3 – wsporniki
- 4 – kłosz z soczewką
- 5 – obudowa – część górna (radiator)
- 6 – obudowa – część dolna
- 7 – tuleje redukcyjne
- 8 – słup
- 9 – śruby do montażu kapelusza
- 10 – podkładki metalowe do montażu kapelusza
- 11 – podkładki gumowe do montażu kapelusza
- 12 – wkręty do montowania słupa

Zawartość dostawy

(dla opraw dostarczanych w 2 częściach)

A. Zestaw korpusu oprawy

Zmontowane: 3, 4, 5, 6, 10 (3 szt.)
Inne elementy: 7 (2 szt., rozmiary: 48, 42)

B. Zestaw kapelusza-odbłyśnika

Zmontowane: 1
Niezmontowane: 9 (3 szt.), 10 (3 szt.),
11 (3 szt.)